

添加持有人并完成店铺绑定 操作手册

背景同步



- 接合作银行通知，您需要对在万里汇“异名收款”（万里汇认证主体和开店主体不同）的账户进行整改。



- 约定期限内未完成整改的，合作银行**或将失效您的收款账号**并进行来账管控。

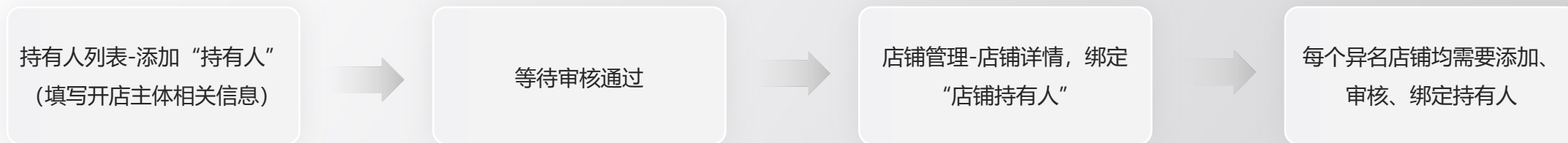


- 请您按照本操作指引，在收到通知的**1个月内**完成相关操作。

整改方案简述

类型一 “万里汇店铺” 和 “开店主体” 是 “一一对应” 的关系，参考本文档PART ONE (P4-P12)

★ **整改方案：** “添加店铺持有人” 方案



类型二 “万里汇店铺” 和 “开店主体” 不是 “一一对应” 的关系，参考PART TWO (P15-P17)

- 包括：**
- a. 在“万里汇1个店铺”下的单一收款账号用于多个不同的“开店主体”收款
 - b. 在“万里汇1个店铺”下的多个收款账号分别用于不同的“开店主体”收款

- ★ **整改方案：**
- ① 先通过以上“添加店铺持有人”操作保证该店铺与其中一个“开店主体”一一对应
 - ② 其余的开店主体，请先添加新的持有人并审核通过，申请新店铺下的新收款账号时选择持有人，并在和该持有人同主体的开店平台上完成收款账号的换绑。

PART ONE

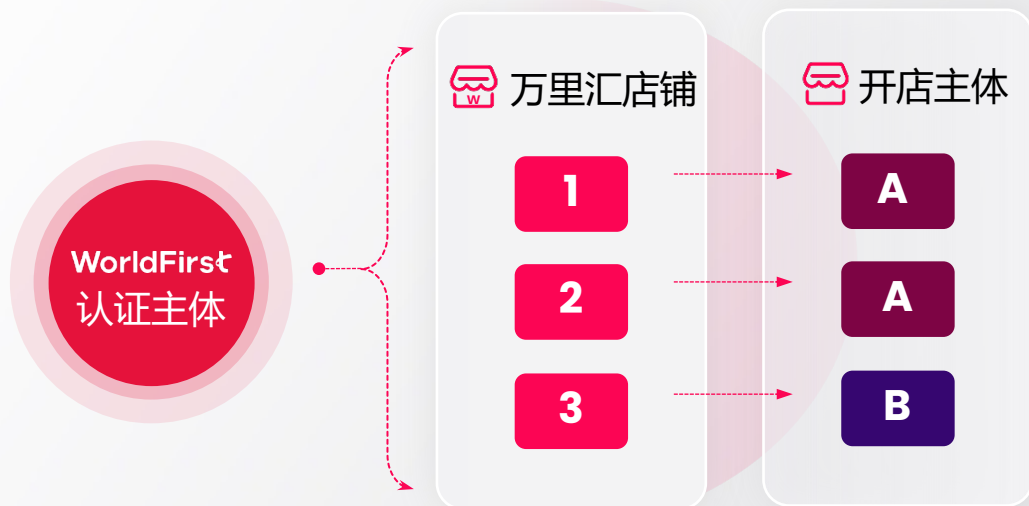
“万里汇店铺”与“开店主体”一一对应



情形判断

如果您的店铺为以下情形

表明“万里汇店铺”和“开店主体”——对应



1个万里汇店铺，仅对应1个开店主体

★ 整改方案:

- 为“万里汇店铺1”添加与“开店主体”A一致的持有人A
- 为“万里汇店铺2”添加与“开店主体”A一致的持有人A
- 为“万里汇店铺3”添加与“开店主体”B一致的持有人B

怎么定位“万里汇店铺”？

店铺管理 - 我的店铺 - (第1列)店铺名称 - 每行为1个万里汇店铺



★ 万里汇店铺名称由您自己在申请收款账号时创建。

第一步：进入“持有人管理”页面

登录您的万里汇账户

- 1 点击店铺管理 →
- 2 持有人管理，进入持有人列表

万里汇 World First

首页
资金管理
收款人管理
1 店铺管理
账单管理中心
万里付卡 World Card
安心兑

下载万里汇App
尊享身份 >

店铺管理

2 持有人管理 隐藏/迁移店铺 新增店铺收款账户

- 根据境内合作伙伴要求，人民币结汇需要您提供真实的贸易订单信息作为结汇依据，请授权店铺或上传相关交易记录。具体请参考结汇付款页面的结汇额度
- 对于店铺网站上架的客户，万里汇将为您提供一个待进行安全验证的收款账户，便于您完善收款信息，当您的店铺上架后，您需要补充店铺链接信息，避免影响您的后续资金入账

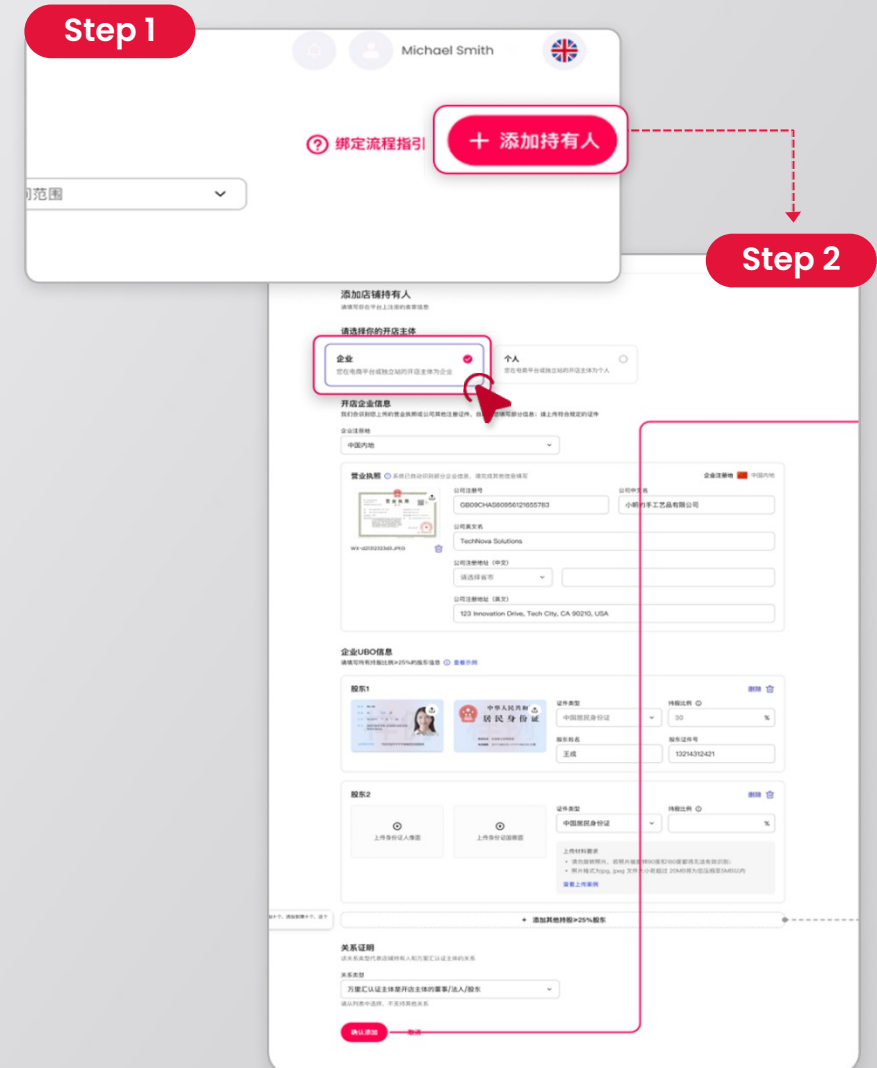
我的店铺 待入账 额度管理

亚马逊欧洲 亚马逊日本 亚马逊澳大利亚 亚马逊北美 亚马逊印度 亚马逊沙特 亚马逊巴西 亚马逊土耳其 亚马逊阿联酋
亚马逊埃及 Alibaba AliExpress 速卖通 AliExpress 欧洲卖家 Adyen alias (原GOAT) Americanas Asiabill Shopline Payment

第二步：类型1-添加企业持有人

点击添加持有人，若您平台开店主体为企业，请选择“企业”

- 1 选择企业持有人注册地（支持50+国家/地区）
- 2 上传企业持有人注册证照，核对/填写以下信息：
 - 公司注册编号、公司中文名（仅CN/HK企业）、公司英文名
 - 公司注册地址（中文）（仅CN/HK企业）、公司注册地址（英文）
- 3 上传企业持有人UBO证照，核对/填写以下信息：
 - 选择UBO证照类型
（“若您的持有人企业认证主体为中国大陆，为保障审核效率，请优先选择中国大陆身份证”）
 - 股东姓名、股东证件号、持股比例
（如有多个持股比例大于等于25%的股东，请依次添加）
- 4 选择店铺持有人和万里汇认证主体的关系
- 5 核对无误后，点击确认添加



第二步：类型2-添加个人持有人

点击添加持有人，若您平台开店主体为个人，请选择“个人”

- 1 选择个人持有人国家/地区（支持50+国家/地区）
- 2 上传个人持有人证件，核对/填写以下信息：
 - 选择个人证件类型
 - 证件号码、个人姓名（仅CN/HK个人）、英文名+姓
 - 个人居住地址（中文）（仅CN/HK个人）、个人居住地址（英文）
- 3 选择店铺持有人和万里汇认证主体的关系
- 4 核对无误后，点击确认添加

The image shows two screenshots of the Ant International user interface for adding a store holder. The top screenshot, labeled 'Step 1', shows a user profile for 'Michael Smith' with a '+ 添加持有人' (Add Holder) button highlighted. The bottom screenshot, labeled 'Step 2', shows the '添加店铺持有人' (Add Store Holder) form. In this form, the '个人' (Individual) option is selected under '请选择你的开店主体' (Please select your store entity). The form includes fields for '个人国家/地区' (Country/Region), '持有人证件' (Holder ID Card) with a photo and ID number, '个人姓名' (Name) in Chinese and English, and '个人居住地址' (Residential Address) in Chinese and English. A red arrow points to the '个人' selection, and another red arrow points to the '确认添加' (Confirm Add) button at the bottom.

第三步：等待审核通过

返回持有人管理列表，状态为“审核通过”后，您可进入下一步

(注意：正常情况下，自动审核时效为分钟级；若需人工审核，您可能需要等待2-3个工作日)

Michael Smith

首页 > 店铺管理 > 持有人管理

持有人管理

+ 添加持有人

搜索持有人名称 审核状态 时间范围

持有人名称	审核状态	提交时间	关联店铺	操作
天际创新科技有限公司	● 审核通过	2025-03-01	查看	修改 删除
晨曦智能科技集团	● 审核中	2025-02-01	查看	修改 删除
星辉数字科技有限公司	● 审核失败 ⓘ	2025-01-01	查看	修改 删除

第四步：找到对应店铺

- 1 点击店铺管理，找到审核通过的持有人对应的店铺，点击详情
- 2 进入店铺详情

万里汇 World First

店铺管理

隐藏店铺管理 + 新增店铺收款账户

根据境内合作伙伴要求，人民币结汇需要您提供真实的贸易订单信息作为结汇依据，请授权店铺或上传相关交易记录。具体请参考结汇付款页面的结汇额度

对于店铺网站未上架的客户，万里汇将为您提供一个待进行安全验证的收款账户，便于您完善收款信息，当您的店铺上架后，您需要补充店铺链接信息，避免影响您的后续资金入账

我的店铺 待入账 额度管理

亚马逊欧洲 亚马逊澳大利亚 亚马逊北美 AliExpress 速卖通 Shipline Payment C-Discount Fnac ALLEGRO lianlian POIZON KLARNA Ksher bpay Lazada 跨境店 Mercado Libre 美客多跨境店 Miravia 跨境卖家 PayPal Rakuten Kaufland.de (原Real.de) Shopee 跨境店 Shoplazza Payments UseePay WF Internal Test 2C2P Shoplazza Shipline

搜索店铺名称或账户号码

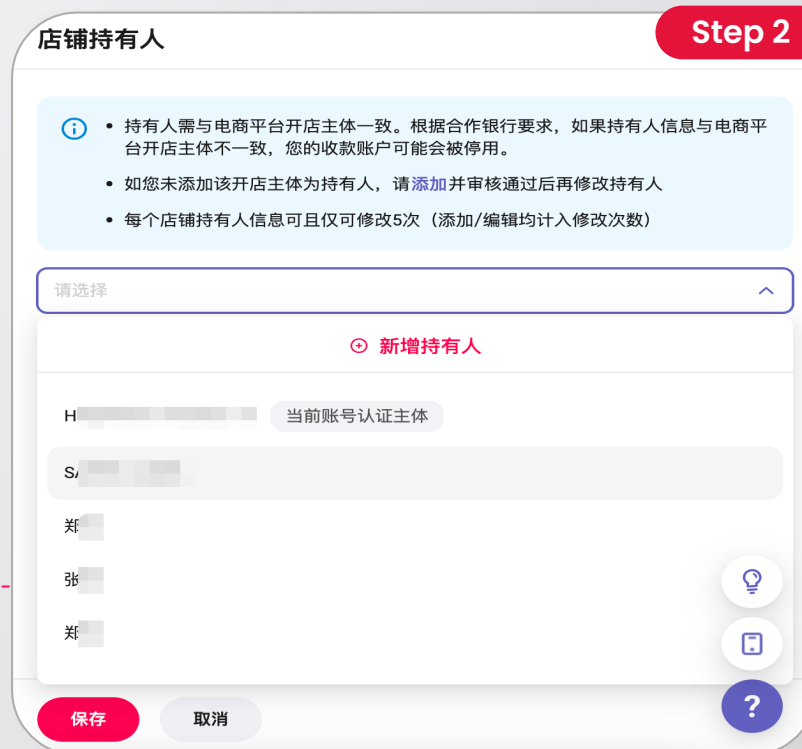
a 亚马逊欧洲

店铺名称	收款账户	最近入账时间	最近入账金额	店铺余额	授权状态	操作
亚马逊VA申请验证	欧元	暂未入账	暂未入账		未授权	详情 即授权 ...
	英镑					

第五步：店铺绑定

- 1 点击立即补充，选择与该店铺开店主体一致的持有人
- 2 点击保存，完成店铺持有人绑定

(注意：万里汇店铺绑定持有人后，该店铺下的收款账号均默认使用同一持有人)



注意：

- 1.未审核通过的持有人不在列表中，不可选择
- 2.不要选错！保存1次代表1次机会，仅允许保存5次
- 3.若您的开店主体与万里汇认证主体一致（同名收款），您可以跳至该步骤直接绑定万里汇认证主体，不用进行添加持有人

第六步：店铺排查

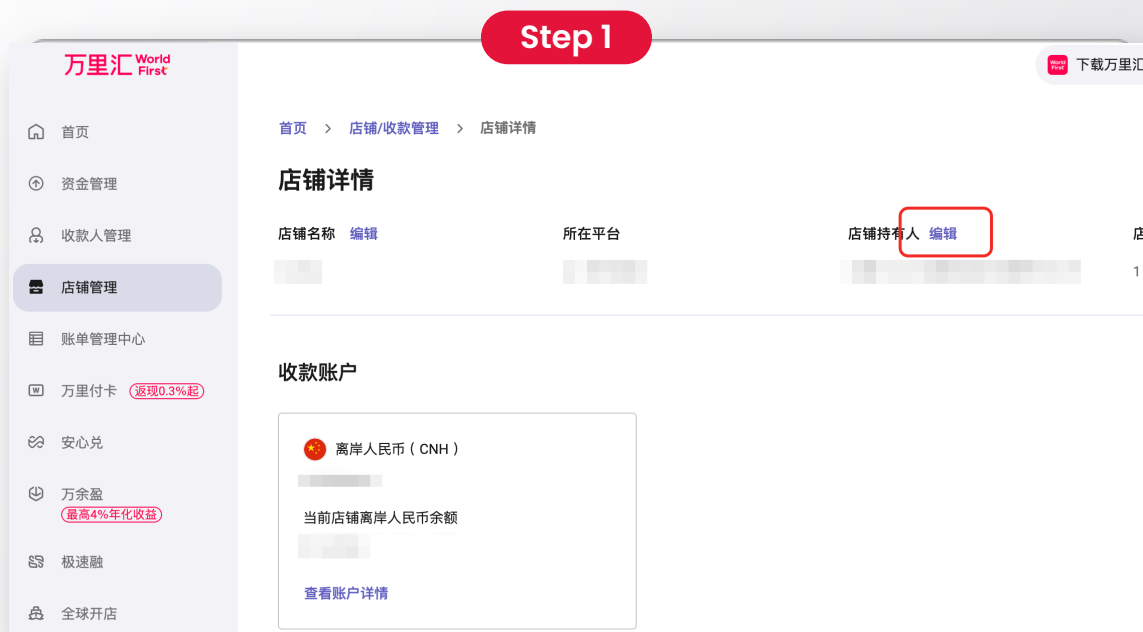
所有“异名收款”店铺都需要整改，请排查每一个店铺。

如果存在多个店铺“异名收款”，每个店铺都需要按照上述步骤，依次操作完成。

如果选错持有人，如何修改

- 1 点击店铺管理-店铺详情，找到店铺
- 2 点击店铺持有人编辑，选择新的持有人之后，点击保存

(注意：仅允许选择审核通过的持有人；仅允许编辑5次，每次保存算1次)



账户证明信的变化

 为方便使用，请及时补充持有人

- 店铺未补充持有人：
账户证明信-账户持有人姓名：与店铺持有人保持一致
- 店铺已补充持有人：
账户证明信-账户持有人姓名：可选择展示“持有人名字”

有店铺持有人信息

收款账户详情

如何在亚马逊后台绑定账户

币种	美元	复制
账户持有人姓名	天际创新科技有限公司	复制
账户号码		复制
ABA汇款路线号码		复制
SWIFT/BIC代码		复制
银行名称	Citibank	复制
银行地址	111 Wall Street, New York, NY 10005, USA	复制

开具账户证明信

无店铺持有人信息

收款账户详情

如何在亚马逊后台绑定账户

币种	美元	复制
账户持有人姓名	与店铺持有人保持一致	复制
账户号码		复制
ABA汇款路线号码		复制
SWIFT/BIC代码		复制
银行名称	Citibank	复制
银行地址	111 Wall Street, New York, NY 10005, USA	复制

开具账户证明信

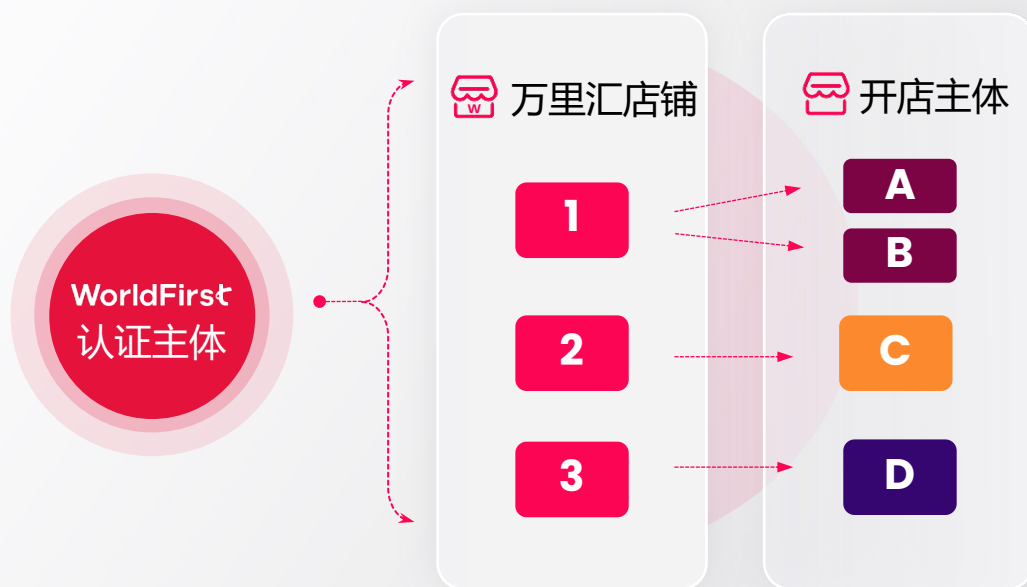
PART TWO

**“万里汇店铺”与“开店主体”
不是 一一对应**

情形判断

如果您的店铺为以下情形

表明“万里汇店铺”和“开店主体” **不是一一对应**



1个万里汇店铺，对应多个开店主体

- 1个万里汇店铺下的收款账号用于多个开店主体收款
- 1个万里汇店铺下多个收款账号用于多个开店主体收款

★ 整改方案

- 为“万里汇店铺1”添加与“开店主体” A一致的持有人A
- **新建“万里汇店铺4”，添加与“开店主体” B一致的持有人B，实现一一对应**
- 为“万里汇店铺2”添加与“开店主体” C一致的持有人C
- 为“万里汇店铺3”添加与“开店主体” D一致的持有人D

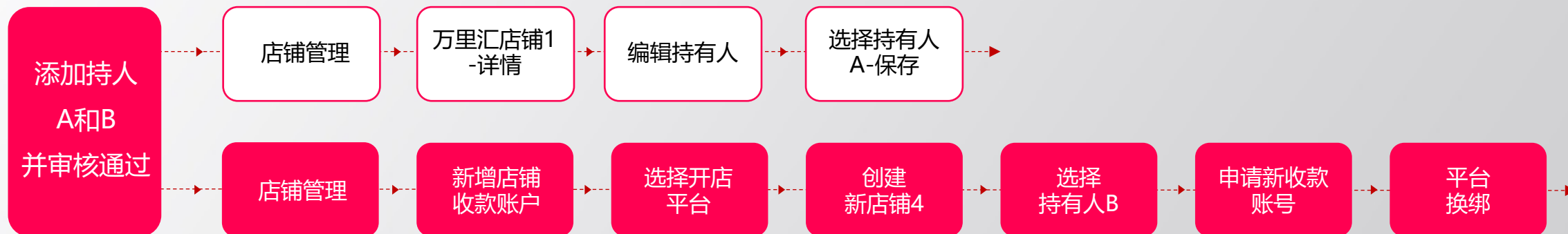
具体情形

① 先选择保留其中一个开店主体的对应关系

- 当您选择保留A “开店主体” 与 “万里汇店铺1” 的一一对应，添加与A “开店主体” 一致的持有人，审核通过后，在该**店铺详情页**，**绑定A持有人**。
(流程与part one一致)

② 再为其他开店主体申请新的收款账户

- 参考part one第一步到第三步，添加与 B “开店主体” 一致的持有人，并审核通过。
- 按照**新申请店铺收款账户流程**，实现您的 “万里汇店铺” 与 “开店主体” 一一对应。





Q | www.worldfirst.com



微信公众号



微信小程序